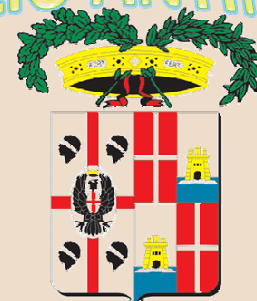




Provincia di Cagliari

SERVIZIO ANTINSETTI



INSETTIAMO

Osserva, conosci, previeni

Presentazione a cura di:

ALESSANDRO BALLOI
FRANCESCA CAMPUS
GIACOMO FRAU
PAOLA CARA
STEFANIA CANNAVERA
VALENTINA CARRACOI

Gli insetti

Gli insetti (nome scientifico *Insecta*), sono una classe di animali appartenente al phylum degli arthropoda.

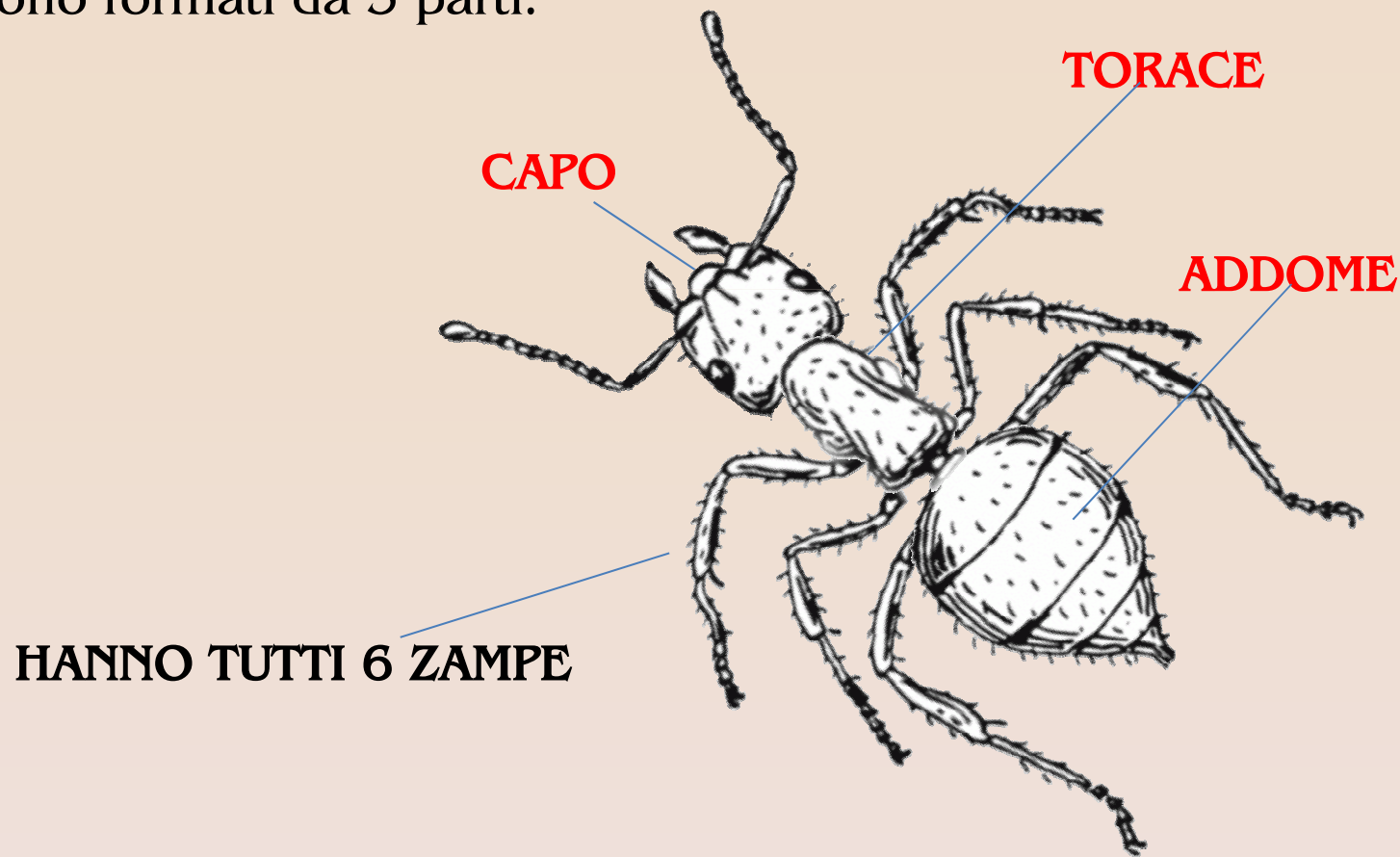
Sono molto numerosi, con circa un milione di specie distribuite su ogni angolo della terra, grazie alla loro grande capacità di adattamento.



Sono tra i più antichi colonizzatori delle terre emerse. I primi fossili risalgono a circa 300 milioni di anni fa (Devoniano).

Come riconosciamo un insetto

Sono formati da 3 parti:

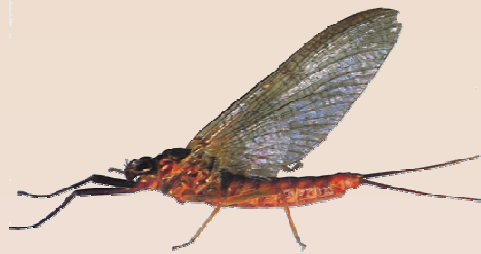


Come riconosciamo un insetto

Sono rivestiti di un esoscheletro

Si distinguono
insetti:

Con ali



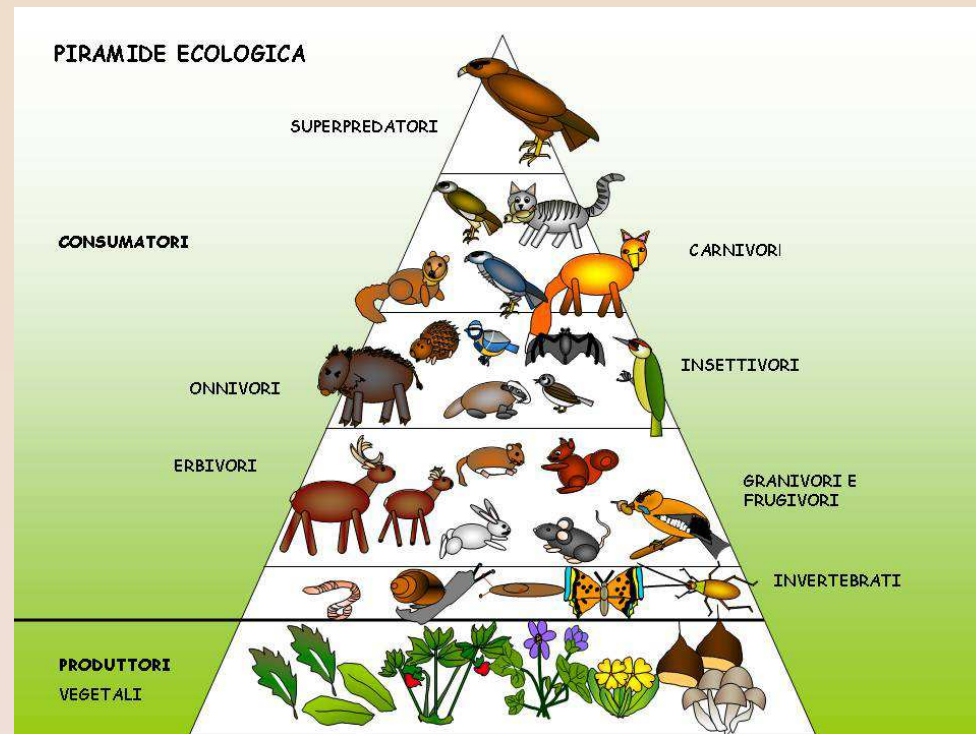
Senza ali



Importanza degli insetti

Nonostante non sempre d'estino simpatia, essi rivestono un ruolo fondamentale negli equilibri ecologici.

Svolgono un importante ruolo all'interno della catena alimentare



Inoltre decompongono la materia organica (foglie, animali, frutti, etc.)

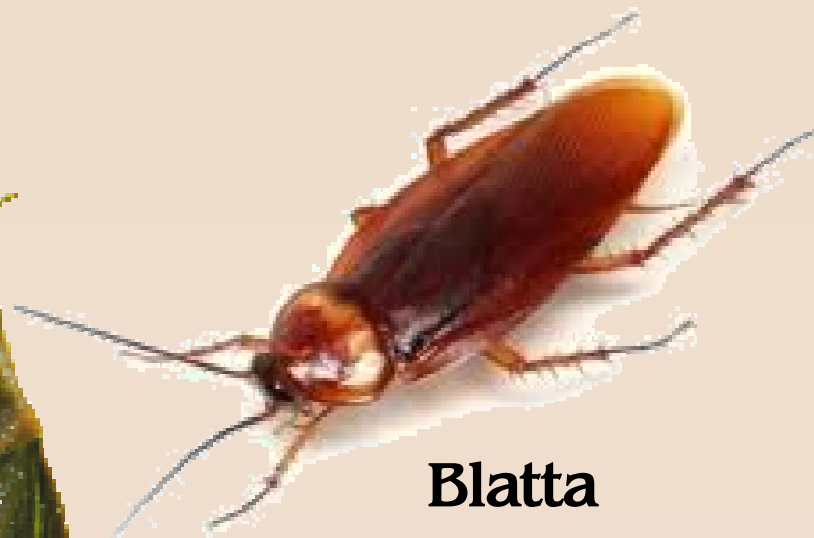
Che insetti conoscete ?



Vespa



Cavalletta



Blatta

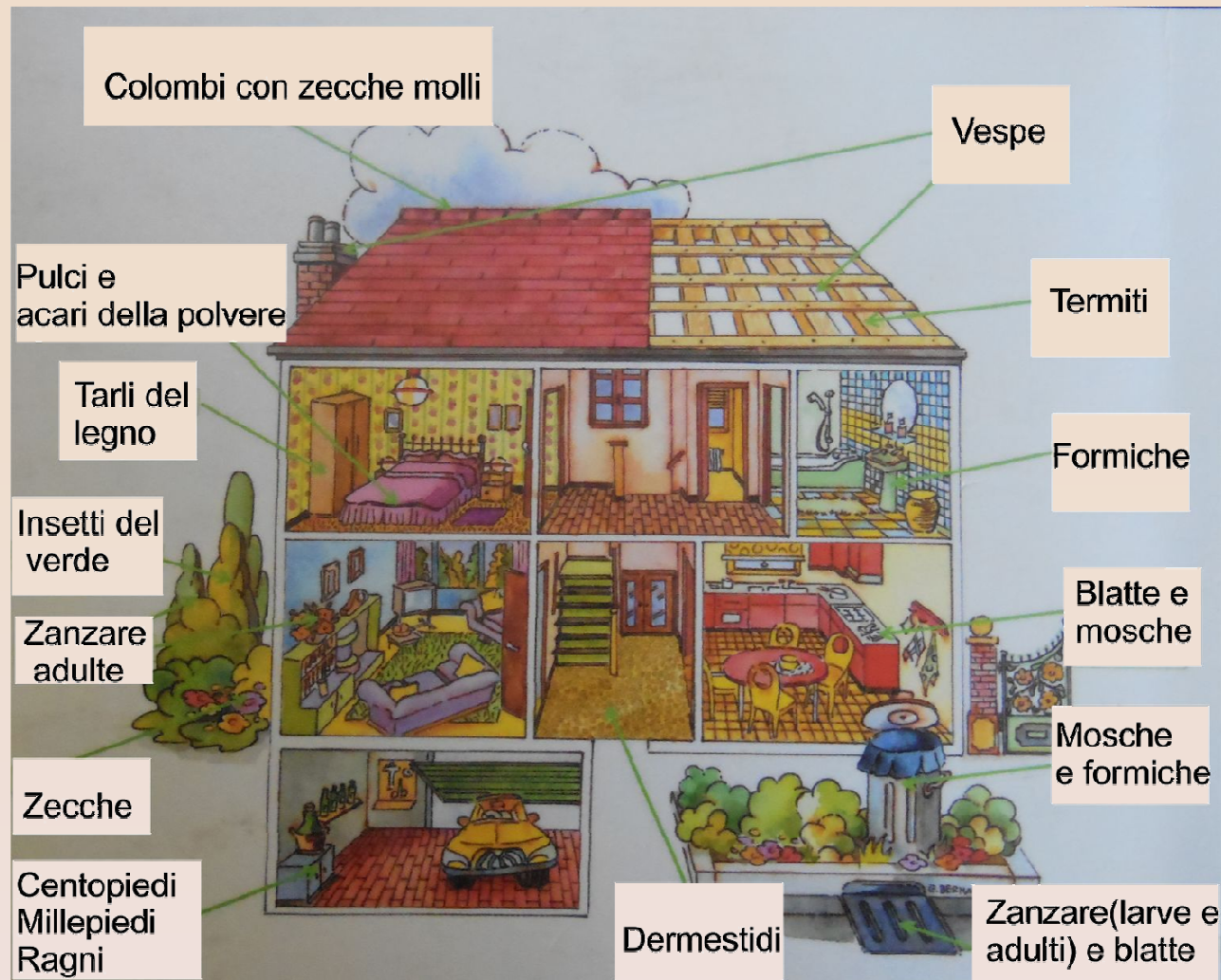


Coccinella



Formica

Insetti e altri organismi dannosi nelle nostre case



Gli insetti sociali

Vivono in società, all'interno delle quali ognuno ha un determinato compito

Regina



Api

Maschio



Formiche

Operaia



Confronto tra api e vespe

Peli **Ape**



Giallo ocre

Vita stretta

Giallo acceso

Vespa

Corpo liscio



Produce miele e cera

Mangia zuccheri

Dopo che punge muore

Nidi in cera, detti "Arnie"

Onnivora

Punge più di una volta

Nidi costruiti con legno masticato

Formiche

Formano grandi colonie



Vivono sottoterra nel nido che costruiscono con detriti di varia natura.

Vivono a stretto contatto con altri insetti per trarne beneficio

Si cibano di sostanze vegetali e animali in decomposizione



Gli insetti nocivi

A volte quando alcuni insetti entrando in relazione con l'uomo e le sue attività, possono creare disturbi e disagi.



Solo in questi casi diventano nocivi.

Gli insetti nocivi possono trasmettere delle malattie o arrecare danno alle colture.

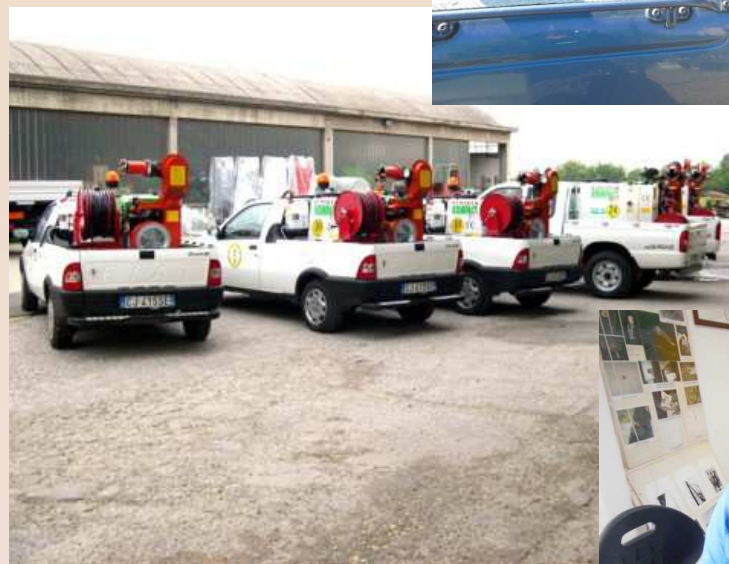


Cosa è un parassita?

- A ORGANISMO CHE NE SFRUTTA UN ALTRO PER OTTENERE BENEFICIO**
- B ORGANISMO CHE SI NUTRE DI CARNE**
- C ORGANISMO CHE OSPITA UN ALTRO ANIMALE**
- D ORGANISMO CHE CACCIA ALTRI ANIMALI**

Il Centro Antinsetti

Squadra speciale della
Provincia che si occupa
del controllo degli
insetti e artropodi
nocivi per l'uomo, per
gli animali e per
l'ambiente.



Come interviene

Il Centro è molto efficiente, infatti compie circa 30000 interventi all'anno.

Le fasi dell'intervento:

- 1- Arriva la segnalazione
- 2- Si avvia la richiesta di sopralluogo
- 3- Si fa il sopralluogo per valutare la gravità della situazione
- 4- Se necessario si fa la disinfestazione
- 5- Si tiene sotto controllo la situazione periodicamente



Blatte



Punteruolo rosso



Zanzare

Quali organismi controlla il **Centro Antinsetti ?**



Ragni pericolosi



Zecche



Vespe

Le zanzare

Sono insetti
appartenenti al
gruppo dei Ditteri
(2 ali).

Mamma zanzara
punge altri animali
per succhiarne il
sangue, in modo
da raccogliere le
energie per
deporre le uova.



Quanti tipi di zanzara conosci?

Culex sp.

(Zanzara comune)



Aedes sp.

(Zanzara tigre)



Anopheles sp.

(Zanzara della malaria)



Ciclo biologico delle zanzare

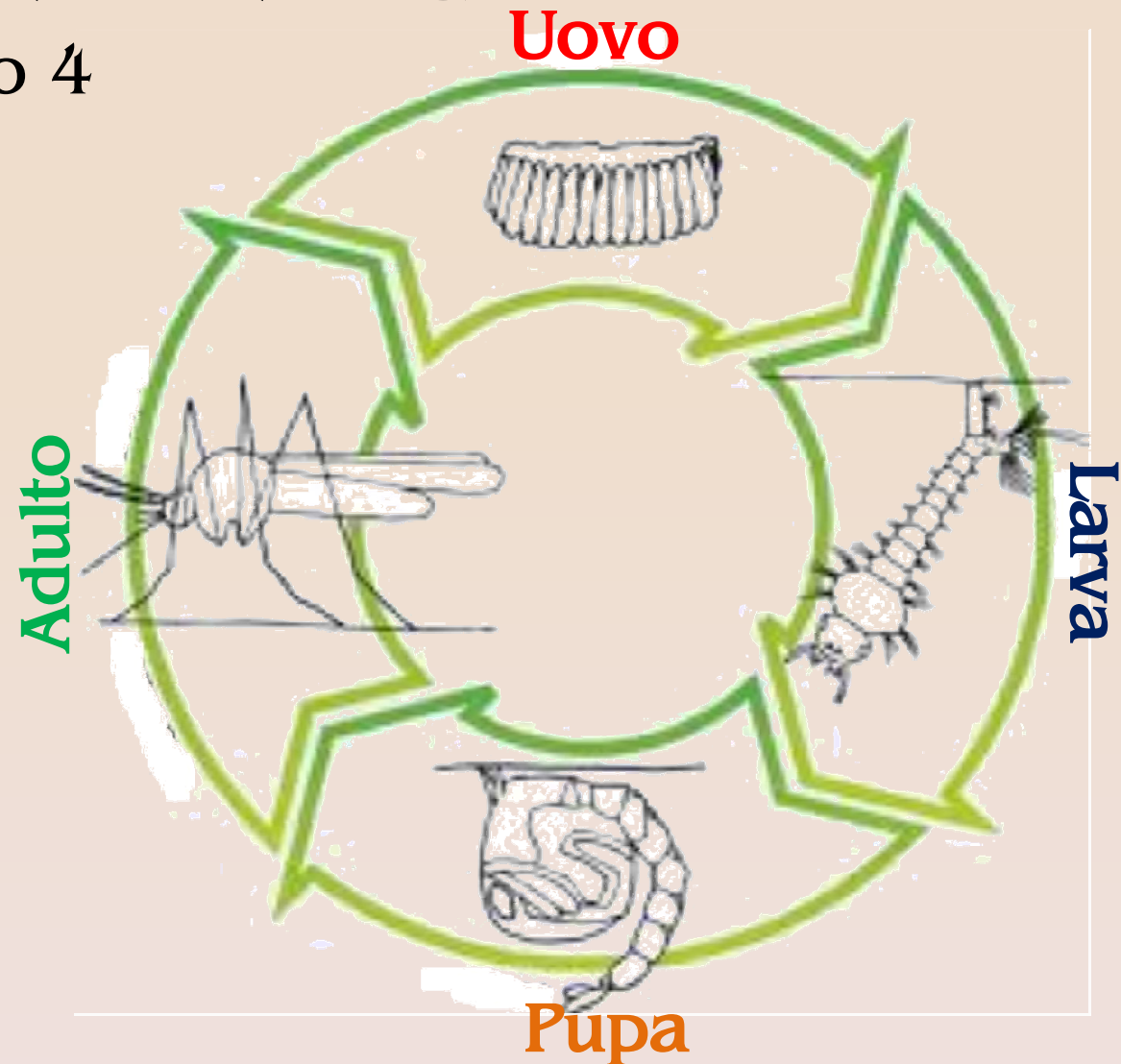
Si svolge attraverso 4 stadi principali:

1. Uovo

2. Larva

3. Pupa

4. Adulto



Differenza tra zanzare, chironomidi e tipule

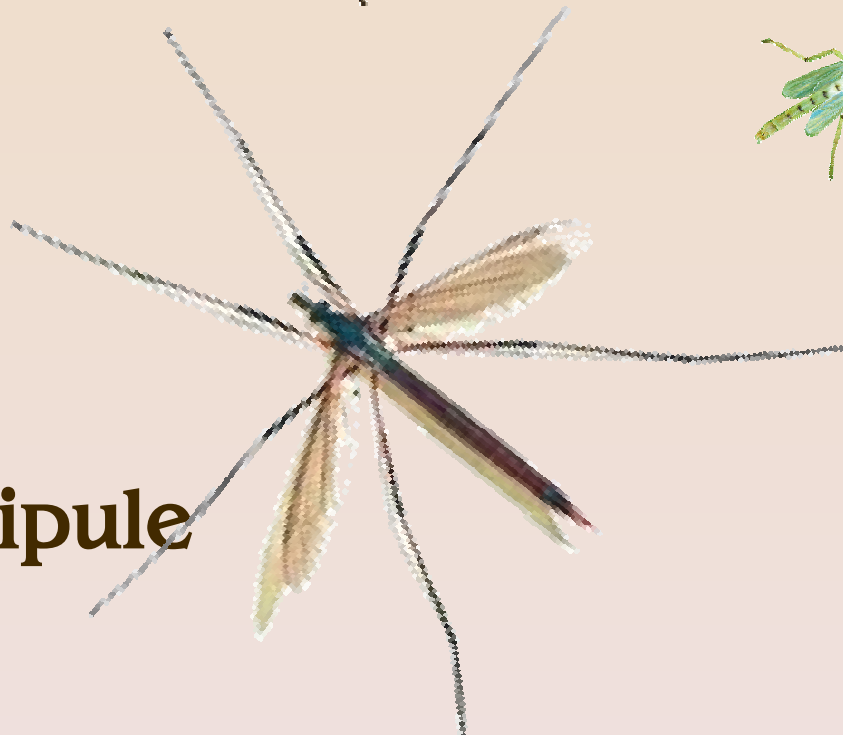
Zanzare



Chironomidi



Tipule



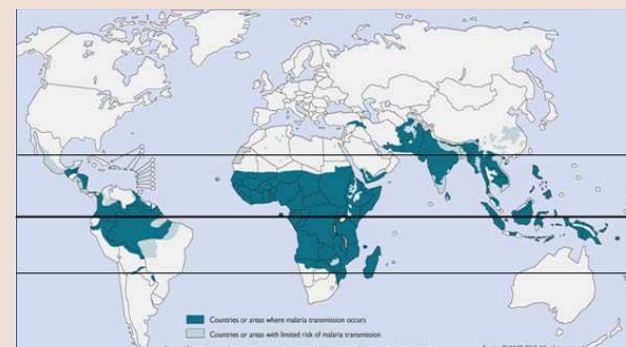
La malaria

La malaria è una malattia infettiva causata dal protozoo *Plasmodium* sp., trasmesso all'uomo dalla zanzara *Anopheles*.



Fino agli anni 50, la malaria era molto diffusa in Sardegna, ma fu debellata per opera di una grande campagna di bonifica.

Attualmente è diffusa nella maggior parte dei paesi tropicali.



Curiosità

Quanto vive una zanzara?

In media 2 - 3 settimane

Quante volte punge una zanzara?

3-5 volte nell' arco della vita

Pungono di giorno o di notte?

La zanzara comune solo di notte, la zanzara tigre anche di giorno

Che cosa le attira?

L' odore della pelle e il nostro respiro

Viene punto più volte chi suda molto?

Sì

Punge anche il maschio?

No

La zanzara tigre trapassa perfino i vestiti?

Dipende dal tessuto, ad esempio il cotone sì

Spegnere le luci ci protegge?

Sì

Che cosa le allontana?

Il geranio, la citronella, la menta e tra gli alimenti l'aglio

E' vero che pungono chi ha il sangue dolce?

No, perché non esiste sangue dolce e sangue amaro

Il piano del **Centro** **Antinsetti** per controllare le zanzare

1. Controllare le aree in cui vivono e si riproducono



2. Intervenire periodicamente sulle larve, con prodotti che rispettano la natura



3. Allevare i pesciolini predatori delle larve

Cosa possiamo fare noi?

1. Elimina ogni contenitore d'acqua



2. Svuota i sottovasi dei fiori ogni settimana



3. In giardino copri i recipienti e i bidoni che non possono essere svuotati



4. Applica le zanzariere alle finestre invece di usare fornellini e insetticidi

5. Se hai fontane o vasche aperte introduci i pesci che si nutrono delle larve



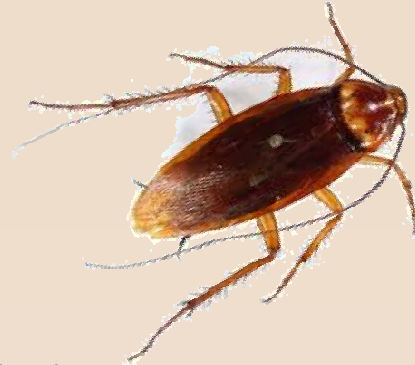
Blatte

Insetti dal
corpo
schiacciato di
colore scuro
con lunghe
antenne
filiformi, dotati
di grande
resistenza.

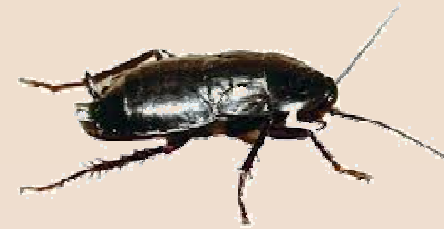


Specie che puoi incontrare

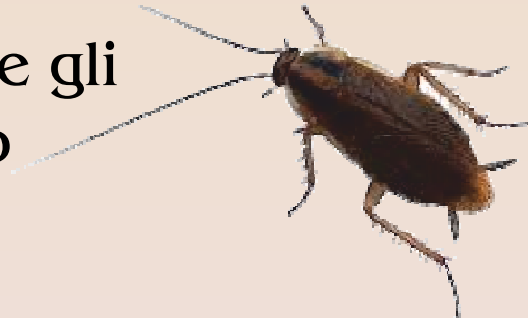
Periplaneta americana: arriva dalle fogne; è la più frequente negli ambienti urbani



Blatta orientalis: predilige giardini e ambienti meno urbanizzati



Blatella germanica: predilige gli ambienti caldi; non è molto frequente



Supella longipalpa: vive all'interno dei mobili in legno; è molto piccola



Le zecche

Le **zecche** sono insetti ?

No, ma sono loro lontani parenti.

Entrambi infatti sono artropodi. La principale differenza è che hanno 8 zampe come i ragni (aracnidi), anziché 6.

Si nutrono di sangue e sono pericolosi perché possono trasmettere malattie infettive.



Perché queste
palme sono ridotte
così male ?

Di chi è la colpa?



Il **Punteruolo rosso**



Setole sulle
prime zampe

Setole di
peli sul
rostro

Maschio



Femmina

Rostro
liscio e
curvo



Ciclo biologico del punteruolo rosso



Il piano del **Centro** **Antinsetti** per controllare il punteruolo rosso



Osservazione delle palme e individuazione del problema

Verifica della presenza del punteruolo rosso (larve, pupe, adulti)



Posizionamento trappole per la cattura degli adulti

Ricordiamoci che...

Il **Centro Antinsetti** è una grande squadra che svolge attività di prevenzione, controllo e disinfestazione dei principali animali nocivi per l'uomo, per gli animali e per l'ambiente, garantendo in questo modo la tutela e la tranquillità dei cittadini.

